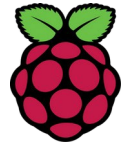




MX-19.4 respin



Raspberry Pi "Ragout2"

Brugernavn:

pi

Adgangskode

: pi

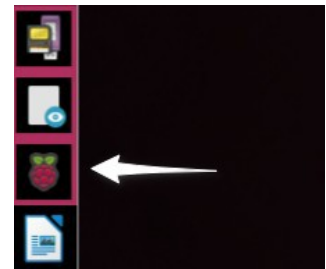
1. De første skridt
2. Generel introduktion
3. Touchscreen
4. Standard Fluxbox og Openbox
5. Traditionel Fluxbox
6. Links

Dette hjælpe-dokument supplerer **MX-brugermanualen (Shift+F1)**, som dækker generelle MX Linux-emner som f.eks. grundlæggende brug, softwareadministration osv.

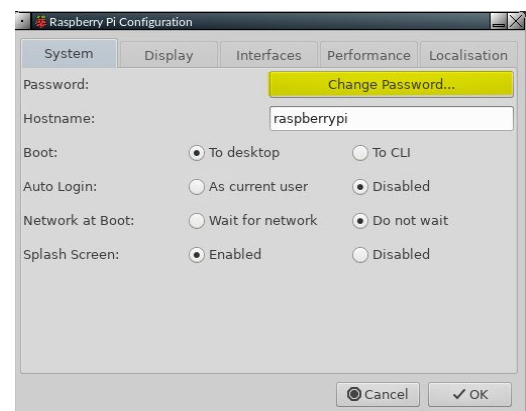
1. De første skridt

Konfiguration af Raspberry Pi

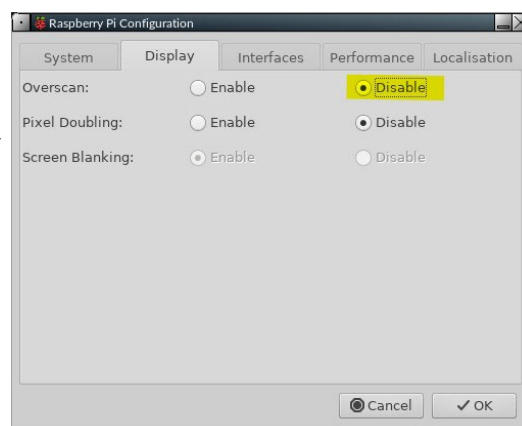
Klik på ikonet Raspberry på Dock'en for at åbne konfigurationsvinduet:



På den første fane kan du ændre standardadgangskoden. Det er sundt fornuft at gøre dette. Du skal indtaste den nye adgangskode to gange for at kontrollere, at den er indtastet korrekt. Sørg for, at du husker det!



Raspberry Pi blev designet med henblik på at kunne fungere med et tv som skærm. Når den bruges med en skærm, kan du se en sort kant uden for vinduet. I dette tilfælde skal du aktivere Underscan. Vælg fanen Display (Visning), og klik på knappen Disable bullet (Deaktiver kugle):



Endelig skal du konfigurere forskellige ting, så de passer til det land, du befinder dig i, tidszonen og det tastaturlayout, du bruger. Vælg fanen Lokalisering, og indstil og gem derefter hvert enkelt element efter behov. For at få ualmindelige bogstaver gengivet korrekt skal du muligvis vælge UTF-8 som tegnsæt



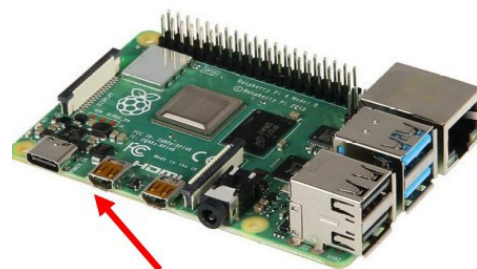
Når du har foretaget alle de nødvendige ændringer, skal du klikke på OK. Du vil blive bedt om at tillade en genstart, hvilket du bør gøre. Når du næste gang kommer tilbage til loginsiden, skal du huske at bruge din nye adgangskode!

Du kan nu begynde at nyde det smarte, hurtige nye styresystem, du har fået.

Lyd

Nogle gange kan du ikke høre lyd i starten fra dit tv eller din skærm. Der er en række ting, du kan prøve at gøre for at rette op på dette.

1) For det første har både Pi og Pi 400 to micro-HDMI-udgangsporte. Den port på Pi 4, der er nærmest strømindsangsstikket, er master-porten. Den port på Pi 400, der er længst væk fra strømindsangsstikket, er master-porten. I begge tilfælde er master-stikket den venstre af de to porte. Når du bruger en enkelt skærm, skal du altid bruge masterskærmen. Hvis du vil rette en forkert port, skal du lukke din Pi ned, slukke den, skifte HDMI-kablet ud med masterporten, genstarte og se, om lyden nu virker.



Pi4 HDMI master port



Pi400 HDMI masterport

2) Hvis det ikke lykkes, kan du prøve Raspberry Pi's avancerede konfigurationsindstillinger. Indstillingsværktøjet kan ikke bruges med en mus, så du skal bruge piletasterne og tabulatortasterne til at bevæge dig rundt.

For at få adgang til dette, skal du åbne Settings Manager og klikke på ikonet (eller indtaste i en terminal: `sudo raspi-config`)

1. **Option Systemindstillinger**1., vil blive fremhævet. Tryk på Enter én gang.
2. Du vil se, at indstilling S2 er for **lydkonfiguration**, så tryk på pil nedad én gang, og tryk derefter på Enter.
3. Den fremhævede post vil være HDMI0, og 1, det er det, der er brug for. Tryk på Tab-tasten én gang, så OK er markeret, og tryk derefter på Enter.
4. Du vender tilbage til det første skærbillede. Tryk to gange på tabulatortasten, så der vælges Finish (Afslut), og tryk derefter på Enter.
5. Du bør nu opdage, at lyden fungerer OK. Det er ikke nødvendigt at genstarte.

Hvis dette ikke løser problemet, er der mange nyttige oplysninger her:

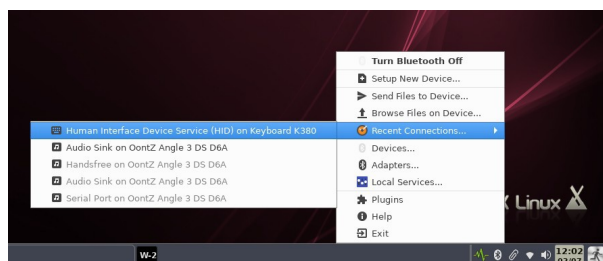
<https://www.raspberrypi.org/documentation/configuration/config-txt/video.md>

Bluetooth

Bluetooth-enheder (=BT) fungerer generelt. For Pi og 4 Pi er den gode nyhed, at Debian-appen **Blueman** virker. Den er blevet sat op, så dens funktioner kan tilgås ved at klikke på det velkendte BT-ikon i systembakken.

- Mus. En BT-mus fungerer normalt uden brug af brugerens indblanding.
- Tastatur. Log ind første gang med et kablet tastatur eller brug skærmtastaturet "onboard" (klik på den lille menneskefigur i højre ende af den øverste bjælke). Sørg for, at tastaturet er tændt. Klik på BT-ikonet > Enheder, og klik derefter på "Scan" på den skærm, der kommer frem. Når tastaturet vises på listen, skal du højreklikke på det > Opsætning.
- **Du må ikke parre dig endnu!** Vælg i stedet "Proceed without Pairing" (Fortsæt uden parring), så tastaturet kan fungere. Brug derefter Setup igen > Pair (Opsætning igen > Parring), og indtast den kode, der vises i meddelelsesboksen. Hvis indtastningen af koden ikke virker, skal du bruge MX-menuen til at starte skærmtastaturet til indtastning.

Tastaturet genetableres normalt, når du logger ud og ind igen, men genetableres muligvis ikke efter en genstart. Du kan igen klikke på den lille menneskelige figur i højre ende af den øverste bjælke på login-skærmen for at få vist tastaturet på skærmen. Når du er logget ind, skal du aktivere tastaturet igen ved at klikke på BT-ikonet > Seneste forbindelser > Menneskelig grænseflade osv.



Hvis tastaturet ikke er synligt, når du forsøger at parre, kan enhedsfilen være beskadiget. I så fald skal du højreklikke på posten på enhedsskærmen > Fjern. Log derefter ud og ind igen, og gentag den ovenfor beskrevne procedure for en ny enhed.

- Højttalere/høretelefoner. Skrivebordet er blevet konfigureret således, at en sådan enhed er knyttet til Pulse Audio til mixer, og en blokering, der normalt forstyrrer, er blevet omgået ved at genstarte forbindelsen, hver gang brugeren logger ind, ved hjælp af et script i `~/fluxbox/scripts` ved navn "BTheadphones_reset". Følg opsætningsprocessen og **sørg for, at enheden er forbundet til Audio Sink**. Den vil normalt genforbinde ved login, men hvis den ikke gør det, skal du klikke på BT-logoet i systembakken > Seneste forbindelser > Audio Sink osv.

Hvis du vil fjerne BT-ikonet fra systembakken, skal du åbne Fluxbox-"opstartsfilen" ved at højreklikke på Menu > Indstillinger > Konfigurer > Opstart, søge efter "blueman-applet" og kommentere linjen som følger:

#blueman-applet &

Gør det samme på Openbox-siden: Menu > Indstillinger > Autostart.

Wifi

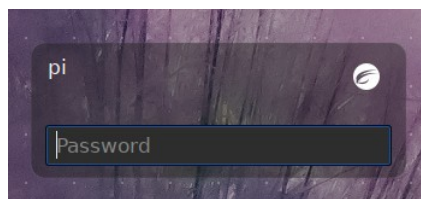
Klik på wifi-ikonet (fra Network Manager) i systembakken, og vælg det ønskede adgangspunkt. Hvis du støder på problemer, kan du prøve dette:

- Start raspi-config (ikon i Settings Manager eller terminal)
- Klik på Systemindstillinger > Trådløst LAN
- Indtast dit SSID og din adgangskode

Det vil opdatere konfigurationsfilerne, og du bør have trådløs adgang. Yderligere hjælp: [Ubuntu-fællesskabsdokumentation](#).

2. Generel introduktion

MX Linux for Raspberry Pi "Ragout2" (=MXRPi2) er indtil videre baseret på den gamle Raspberry Pi (Buster) 32bit-version for at maksimere stabiliteten og muliggøre højreklik-funktionen på touchskærmen. Denne stærkt reviderede version giver for første gang brugeren mulighed for at vælge mellem [Fluxbox](#) (=FB) eller [Openbox](#) (=OB) som window manager, der vælges på login-skærmen ved hjælp af ikonet for session manager i øverste højre hjørne af login-boksen.



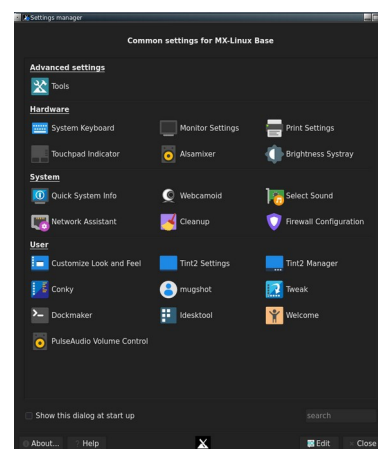
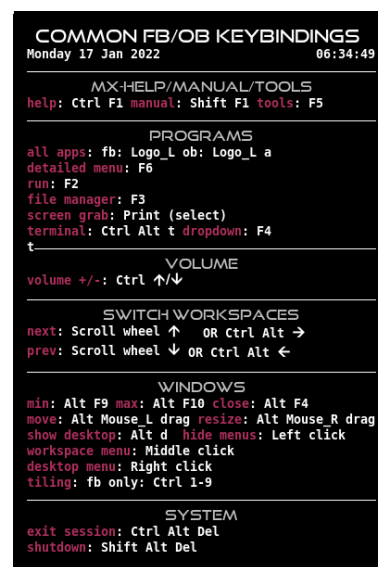
Klik for at vælge FB eller OB

Deres lille hukommelsesaftryk og hurtige indlæsningsstid er meget effektive på systemer med få ressourcer - og meget hurtige på maskiner på højere niveauer.

Ved at måle med standard Task Manager (lxtask) er den typiske hukommelsesbelastning for FB eller OB i hvile efter login ca. 200, og ca. 350 efter at standardwebbrowseren er startet og faldet til ro uden krævende plugins indlæst.

Noter

- **De fleste genveje (genvejstaster, tastaturbindinger) er identiske for begge window managers; for at se og redigere i OB skal du klikke på Menu > Indstillinger**
 - > Genveje; i FB skal du klikke på Menu > Indstillinger > Konfigurer > Tastaturer. For at få et praktisk overblik kan du klikke på Menu > Udseende > Conky og åbne en af varianterne af *FB_OB_Keys*. Der er to praktiske dashboards for nem adgang til almindelige indstillinger.
 - **Settings Manager** kan startes fra Menu > Settings manager eller Alt-F5. Den samler mange funktioner, der er specifikke for MXRPi2.
 - **MX Tools** kan startes fra Settings Manager eller F5. Denne samling er en velanset funktion i MX Linux for sin brugerorienterede samling af praktiske hjælpemidler.
- Der er et virtuelt indbygget tastatur til rådighed på login-skærmen ved at klikke på Tilgængelighed (menneskeligt billede) på det øverste panel eller ved at trykke på F3. Når du er logget ind, kan du bruge menuen eller touchscreen-docken (se nedenfor) til at starte et andet tastatur kvxkb.
- Notifikation er aktiveret af Dunst, hvis meget detaljerede brugerkonfiguration findes i `~/config/dunst/dunst/dunstrc/dunstrc/dunstrc`.
- Hjælp:
 - Denne MXRPi2-manual kan åbnes med F1, Menu > Hjælp



eller ved at klikke på dock-ikonet med det røde spørgsmålstegn. Den findes i en række oversættelser, der er lavet af DeepL.com.

- Videoer er let tilgængelige på MX Fluxbox YouTube-kanalen ved at højreklikke på ikonet "Help videos" på skrivebordet.
- For at undgå interferens mellem de to vinduesadministratorer vælges baggrunde af Nitrogen i FB og af fehbg i OB. Hvis du vil have begge til at bruge den samme metode, skal du justere Autostart (OB) eller Startup (FB).
- Skrivebordsikoner vises på begge vinduesadministratorer.
- Conkies er specifikke for window manager, så det er muligt at have forskellige conkies på ob og fb eller (som standard) kun en conky på den ene.
- Flere menuer er tilgængelige som standard: alle apps (rofi), rodmenuen (højreklik på skrivebordet), en detaljeret kategorisk menu (xfce4-appfinder) og en vindueshåndtering (midterklik på skrivebordet). Den enkle og statiske rodmenu er både traditionel og meget praktisk.

CREDITS

MXRpi2 er et personligt respin, der samler eksisterende komponenter fra talentfulde og generøse udviklere gennem de sidste 20 år, som her er konfigureret og arrangeret på en unik måde for at skabe et stabilt og brugercentreret operativsystem baseret på Raspberry Pi og MX Linux. Kilderne omfatter:

- Linux-, Debian- og Raspberry Pi-udviklere
- Openbox, Fluxbox, Xfce, LXDE, BunsenLabs, Mepis og antiX
- Mange individuelle udviklere af værktøjer og apps, der netop fungerer
- MX Linux Devs, som har brugt tid og kræfter på dette projekt uden nogen som helst god grund
- MX-Fluxbox-brugere, hvis bidrag og forslag har været yderst værdifulde

Mange tak til alle!

3. Touchscreen

Der er udviklet dedikerede komponenter og indstillinger for at lette brugen af touchscreen:

- Der findes en særlig dock og et særligt panel, som er indstillet til automatisk at skjule sig og efterlader en eksponering, der er stor nok (111px) til, at fingeren kan fange den: Settings Manager > Tint2 Manager, fravælger alle løbende elementer og markerer de to, hvis navn begynder med "Touchscreen"
- Den specielle dock har ikoner med nedadgående pile i enderne, som ikke fungerer; disse gør det muligt at åbne dock'en uden at starte en af dens apps.
- Menuens skrifttyper er blevet forstørret for at gøre det lettere at vælge den post, der skal startes.
- Et virtuelt tastatur ([indbygget](#)) kan startes på login-skærmen ved at trykke på den menneskelige figur (Tilgængelighed) eller ved at trykke på F3.
- Klik på Menu > Indstillinger > Touchscreen for at starte den særlige dock eller vise det virtuelle tastatur.

Følgende funktioner fungerer OOTB som testet på 7" Raspberry Pi Official Display:

- Højreklik på skrivebordet, udløst af et langt tryk.
 - Kendt problem: På elementer inde i et vindue (links, filer osv.) kan kontekstmenuen ses, men ikke bruges.
- 1 finger
 - Et enkelt tryk for at åbne mapper og filer, lukke vinduer
 - Træk vinduer ved hjælp af titellinjen
 - Overvej at skifte tema for at løse eventuelle problemer: Menu > Udseende > Tema.
- 2 fingre: Træk lodret for at rulle nedad/opad i nogle apps, f.eks. Firefox eller Settings Manager.
 - Træk i skærmen virker ikke i Thunar. For at bruge rullebjælken skal du muligvis ændre dens dimensioner for at kunne få fat i den nemt: åbn i featherpad eller en anden tekst editor
~/.config/gtk-3.0/gtk.css og juster disse værdier som du ønsker. (Bemærk, at dette også vil påvirke andre gtk-programmer som f.eks. synaptic)

```
rullebjælke, rullebjælke-knap, rullebjælke-  
slider { min-bredde: 12px;  
min-højde: 12px;  
}
```

En eksperimentel ressource kaldet [touchégg](#) er installeret som standard, selv om vi ikke har kunnet få den til at fungere pålideligt på disse window managers indtil videre.

Kendte problemer med berøringsskærmen:

- Skærmens omvending (for at indstille korrekt brug af fodpuder og placere strømforsyningen og andre tilslutninger i bunden) sker ikke automatisk i Raspberry Pi Buster, som det gør i Bullseye.
Manuel skærminversion med [arandr](#) giver ikke skrivebordsinversion, i hvert fald ikke i Buster.
[Rotationsdetaljerne i denne dokumentation kan måske løse problemet](#), selvom vi endnu ikke har haft succes med at implementere disse løsninger.
- Der er blevet rapporteret forskellige problemer (Links) med den officielle skærm på Debian "Bullseye", især 64bit, hvilket udløste vores beslutning om at blive ved "Buster" og 32bit.
- Skrivebordsikoner starter ikke, når der trykkes på dem.

Opdatering 22.02.02.02

Kendte problemer med touchscreen:

- Problemerne med inversion på den officielle skærm er blevet løst
- Der er blevet rapporteret forskellige problemer (Links) med den officielle skærm på Debian "Bullseye", især 64bit, hvilket udløste vores beslutning om at holde os til "Buster" og 32bit.
- Skrivebordsikoner kan ikke starte og kan bedst skjules (Out of sight) eller slettes (Appearance).

4. Standardkonfigurationer

4.1 Fluxbox

FB kan køres i to grundlæggende konfigurationer: **Standard**, som er beskrevet her, og **Traditional** (afsnit 5).



I urets retning fra øverste venstre hjørne er her de vigtigste komponenter:

1. Skrivebordsikoner (afsnit 4.1.1)
2. Systeminformationsdisplay, kaldet en "conky" (afsnit 4.1.2)
3. Det kreative tint2-panel (afsnit 4.1.3)
4. En dok, der forvaltes af MX Dockmaker eller tint2 (afsnit 4.1.4)
5. Den skjulte FB "rootMenu" (afsnit 4.1.5)

Det første stop for nye brugere kan være **Settings manager, som er** tilgængelig fra dock'en, panelet eller skrivebordsmenuen (rootMenu).

Ud over skrivebord og dock-elementer kan programmer startes med et af følgende værktøjer:

- den traditionelle Start-knap (MX-logo) på panelet for at få en komplet kategorisk menu (tastekombination) *Logog+x*)
- tastekombinationen *Logo+a* (Windows- eller Apple-ikon) for at få et meget hurtigt værktøj kaldet "rofi" til en alfabetisk menu med praktiske egenskaber (detaljer [i Wiki](#))
- genvejen F2 for at få et lille vindue til at køre (fbrun) med det aktuelle programnavn

I de følgende afsnit får brugerne en grundlæggende forståelse af, hvordan de kan bruge og administrere hver af disse komponenter. **Bemærk:** Ordet "Menu" i de følgende afsnit henviser til skrivebordet eller rodmenuen, som vises ved et højreklik på skrivebordet.

3.1.1 Skrivebordsikoner

Skjul dig: Skjul ikoner: Menu > Ude af syne > Skift ikoner

Fjern (ikon): Klik på ikonet i midten for at starte iDesktool

Stop: Menu > Ude af syne > Slå iDesk

Manage fra: Menu > Udseende >

Skrivebordsikoner **Hjælp:** [en dedikeret video](#)
eller [i Wiki](#)

Skrivebordsikoner er aktiveret i MXRPI2 af iDesk, et program, der først blev udviklet i 2005 og er designet til at tegne skrivebordsikoner for brugere af minimale window managers som FB og OB. MX Linux-udviklere og -brugere tilpassede, moderniserede og udvidede et eksisterende værktøj til **iDesktool**: Menu > Udseende > Skrivebordsikoner. Dette værktøj letter i høj grad brugen af skrivebordsikoner på MXRPI2. Det er meget ligetil og bør kun give anledning til få spørgsmål om dets anvendelse.

Her er de grundlæggende musebevægelser for et ikon på skrivebordet (konfigureret i ~/.ideskrc) med standardikonet "Help PDF" som eksempel:

Handling	Mus	Eksempel
Udfør	Venstre enkeltklik	Åbner for MXRPI2 YouTube-kanalen
Udfør alt	Højre enkeltklik	Åbner dette dokument
Administrer	Midt (rulleknop) enkeltklik	Åbner iDesktool med fokus på ikonet
Træk	Venstreklik hold, slip for at stoppe	

4.1.2 Conky

Systemvisningen på skrivebordet er som standard aktiveret i FB.

Skjul dig: **Fjern (conky):** Menu > Ude af syne

> Slå conky fra: Menu > Udseende > Conky

Stop: Menu > Ude af syne > Slå conky fra:

Menu > Udseende > Conky: Menu > Udseende

> Conky

Hjælp: i Wiki: [MX Conky](#), [Conky Manager](#)

MXRPI2-brugere kan bruge standardkonky-sættet til MX Linux ved at starte MX Conky; Conky Manager kan åbnes fra denne eller ved hjælp af en af menuerne. Conky Manager er en praktisk metode til grundlæggende styring, mens MX Conky leverer avancerede funktioner, der er unikke for MX Linux, f.eks. farvemanipulation.

I Conky Manager kan du følge disse enkle trin for at redigere, se og vise en conky:

- Markér hver enkelt conky, og tryk på knappen Vis udskrift på menulinjen for at se, hvordan den ser ud. Sørg for at lukke hvert preview, før du går til et andet.
- Klik på ikonet Indstillinger (tandhjul) for at ændre grundlæggende egenskaber som f.eks. placering.
- Marker feltet for at vælge den conky, du vil bruge. Den vil blive installeret automatisk.

- Konfigurationsfilerne er gemt i mappen `~/.conky/` i individuelle temafiler. De kan redigeres, selv om det ikke er let for begyndere, ved at markere conky'en i Conky Manager og klikke på redigeringsikonet (blyant).

For mere komplicerede conkies skal du muligvis bruge en compositor. Klik på Menu > Settings > Config > Startup, og udkommenter linjen om en compositor, så den ser således ud: *compton &*

4.1.3 panelet tint2

Skjul dig: Menu > Ude af syne > Slå automatisk skjul på panelet

Fjern: Manuelt: slet konfigurationen fra `~/.config/tint2/`

Stop: Manuel: sæt en kommentar (#) foran linjen i "startup"-filen

Administrer: Indstillinger manager > Tint2 manager (ikoner på dock og i panelet) **Hjælp:** [i Wiki](#)

Den oprindelige FB-værktøjslinje er meget forskellig fra det, som nutidens brugere forventer, hvad angår funktion og design. Her anvendes en alternativ "traditionel" værktøjslinje med en meget konfigurerbar app kaldet "**tint2**".

Du kan ændre panelet ved at starte Settings Manager ved at klikke på skruenøgleikonet ved siden af Start-knappen, tandhjulsikonet i docken eller ved at vælge listen i menuen. Klik derefter på "Tint2 manager". Du kan også bruge *Logo+a* (rofi) for at få direkte adgang til den.

Skærmen åbnes med alle tint2-konfigurationer på adressen `~/.config/tint2/`. MXRPI2 leverer et lille sæt meget forskellige konfigurationer, som du kan afprøve, herunder to, der er specialiseret til brug på touchscreen.

Ud over at vælge en eksisterende konfiguration kan du også ændre elementerne i ethvert panel - det er faktisk en af de store fornøjelser ved at bruge tint2. Klik på enten knappen "Config" eller "Edit" for at få grafisk eller direkte tekstredigering.

Den grafiske editor indeholder to programmer:

- "Themes" viser alle tint2-konfigurationer på brugerens placering samt et par andre, der blev hentet under installationen.
- "Egenskaber" viser funktionerne for den kørende konfigurationen. Hvis vinduet Egenskaber ikke er synligt, skal du klikke på det lille tandhjulsikon i øverste venstre hjørne.

Her er et par almindelige handlinger i vinduet "Egenskaber" for at hjælpe dig i gang:

- Tilføjelse/fjernelse af launchers fra en panel-dock. Klik på posten "Launcher" i venstre side. Det højre panel har to kolonner: til venstre en liste over programikoner, der i øjeblikket vises på værktøjslinjen, mens der til højre er en liste over alle installerede skrivebordsprogrammer.
 - **Tilføj:** Vælg det ønskede program fra listen i højre kolonne, klik på ikonet med den venstre pil i midten, og klik derefter på knappen "Anvend" for straks at tilføje det til værktøjslinjen.
 - **Afmonteres:** vend proceduren om.
 - Brug pil op/ned-pilene til at indstille rækkefølgen af emnerne på panel-docken.
- Flytning eller ændring af panelets størrelse. Klik på posten "Panel" i venstre panel og vælg derefter dets placering og størrelse i højre panel. Klik på knappen "Anvend". Det er også her, du kan rulle ned og markere feltet "Autohide" (automatisk skjul), hvis du ønsker det.

- Skift til tid/dato-format. Skift mellem 12h/24h ved hjælp af knappen nederst på Tint2 Manager-skærmen. For andre ændringer skal du klikke på posten "Clock" i venstre panel og derefter ændre feltet "First line format" eller "Second line format" til det ønskede format. Tidskoder kan findes [i Wiki](#).

BEMÆRK: Tag en sikkerhedskopi af din nuværende konfiguration, før du ændrer den: Klik på `~/config/tint2/tint2/tint2rc` og gem den derefter under et nyt navn som f.eks. "tint2rc_BAK". Du kan derefter kopiere alle dine tilpassede linjer fra din backup-fil til det korrekte sted i din nye tint2rc-konfiguration.

4.1.4 Dock

Skjul dig: *Menu > Ude af syne > Slå automatisk skjulte dock fra: Menu > Ude af syne > Slå automatisk skjulte dock fra*

Fjern/tilføj (et element i docken): *Menu > Udseende > Dockmaker*

Stop (standarddock): *Deaktiver standarddocking: Menu > Ude af syne > Deaktiver standarddocking*

Administrer: *Menu > Udseende > Dockmaker (for touchscreen-dockingstation: tint2)*

Hjælp: [en dedikeret video](#) eller [Wiki](#)

MXRPI2 har en indbygget app kaldet Dockmaker, som gør det nemt for brugeren at oprette, ændre og administrere docks. En lodret dock vises på skrivebordet, når brugeren logger ind for første gang. Dens konfiguration er indstillet i `~/facebook/scripts/DefaultDock.mxdk`

BEMÆRK: Der anvendes en touchscreen-dockingstation (tint2) i stedet for Dockmaker, så der kan vises en 11px-kant til brug på touchscreen, når den er skjult. Sådanne "panel-docks" kan ikke manipuleres med Dockmaker.

4.1.5 Skrivebordet (root) Menu

Skjul: *altid skjult som standard, højreklik for at vise den*

Fjern/tilføj (et menupunkt): *Menu > Indstillinger > Konfigurer > Menuer*

Stop: *sæt en kommentar (#) foran linjen i `~/fluxbox/init`, der starter med:
session.menuFile*

Administrer: *Menu > Indstillinger > Konfigurer > Menuer*

Hjælp: Afsnit og 4links

Bemærk: Klik på skrivebordet i midten for at få vist et vindue/en skrivebordsmenu.

Den statiske standard rootMenu består af separate 4 enheder: en kort hovedmenu (`~/fluxbox/menu-mx`) og tre undermenuer (udseende, indstillinger, ude af syne) i `~/facebook/submenuer`. Disse flade filer er lette at læse og er helt under brugerens kontrol.

RootMenu's sektioner er defineret af separatorlinjerne:

- Øverst: Alle apps: en meget hurtig menu (rofi) og Seneste filer
- I midten: nogle få meget brugte apps
- Nederst: Den nye bruger vil gøre klogt i at arbejde sig

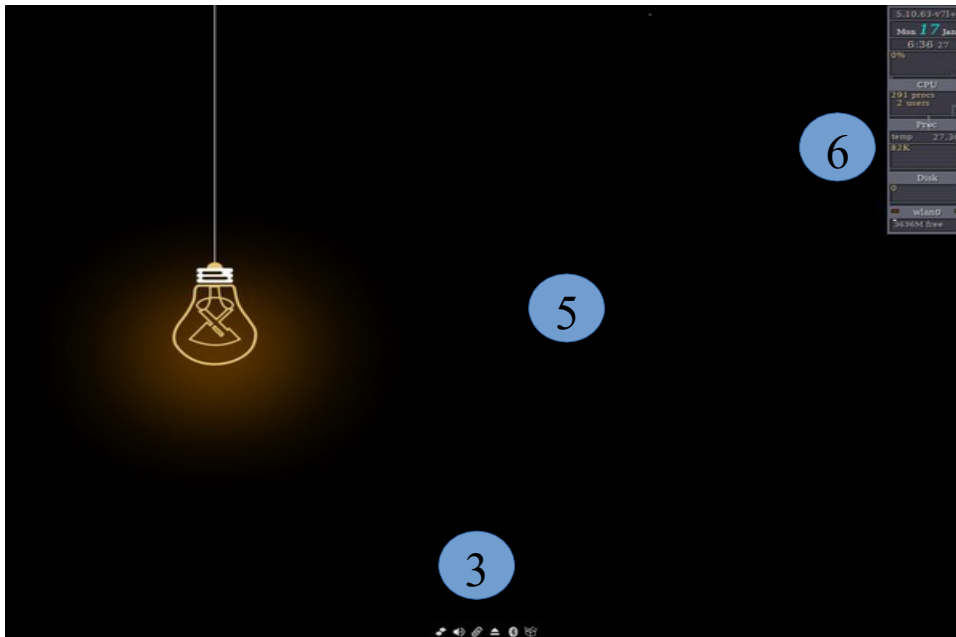
igennem denne menu.

4.1.6 Skærme (vises ikke som standard)

Se 4.2.6

4.2 OB

OB er afhængig af kun de filer3, der ligger i ~/.config/openbox: autostart, menu.xml og rc.xml.



4.2.1 Skrivebordsikoner

Se 4.1.1

4.2.2 Conky (ikke vist som standard)

Se 4.1.2

4.2.3 Systray

Autohide, position osv.: Menu > Indstillinger > Grundlæggende indstillinger, fanen Dock

Stop: Manuel: sæt/fjern en kommentar (#) foran linjen i autostartfilen

Konfig: ~/.(for mulige parametre > man stalonetray)

Systray oprettes af [stalonetray](#). Da det behandles som en dock, vil det ikke let kunne eksistere sammen med MX-docks, da begge vil være placeret på samme skærmlads ("slot", kaldet "slit" i FB).

4.2.4 Docks (ikke vist som standard)

Se 4.1.4.

4.2.5 Skrivebordet (root) Menu

Skjul: *altid skjult som standard, højreklik for at vise den*

Fjern/tilføj (et menupunkt): *Menu > Indstillinger > Konfigurer > Menuer*

Administrer: *Menu > Indstillinger > Konfigurer > Menuer*

Hjælp: *Links*

Menufilen er i xml-format, som er mindre let at læse og ændre end FB-formatet.

Bemærk: Klik på skrivebordet i midten for at få vist vinduesmenuen

4.2.6 Monitorer

Skrivebordsmonitorstacken [gkrellm](#), som der findes [mange skins](#) og [mange plugins](#) til, er som standard aktiveret i den OB-version, der anvendes i MXRPi2.

Vis: *Menu > Udseende > Skærm*

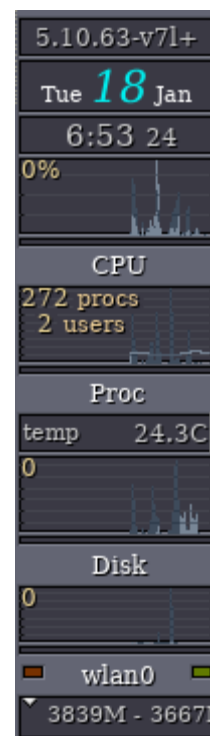
Skjul dig: *N/A*

Stop Autostart: *kommenter linjen i autostart/startup-filen, så den ser således ud:*
`#gkrellm &`

Konfigurere: *Højreklik på det øverste panel > Konfiguration. De enkelte elementer kan også konfigureres ved at højreklikke.*

Hjælp: [websted](#).

Det er angiveligt muligt at placere gkrellm i systray, se [denne forklaring](#).



5. Traditionel FB-konfiguration

Dette afsnit henvender sig til den bruger, der ønsker at køre en traditionel FB-opsætning.

Hvordan starter jeg?

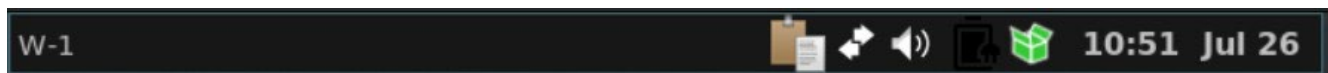
Det er meget nemt at genoprette en traditionel FB-opsætning. Højreklik på et vilkårligt sted på skrivebordet for at se og bruge skrivebordsmenuen (rootMenu). Du har følgende ændringer lige ved hånden:

- Indstillinger > Værktøjslinje > Fluxbox: Det traditionelle panel (tint2) forsvinder, og FB-værktøjslinjen vises øverst på skærmen.
- Ude af syne > Kill dock*
- Ude af syne > Dræb conky*
- Ude af syne > Slå iDesk fra og Slå ikoner fra*

*For vedvarende ændringer skal du kommentere (#) de relevante linjer i filen Indstillinger > Konfigurer > Opstart, så de ser således ud:

```
# $HOME/.FB/scripts/DefaultDock.mxdk  
# $HOME/.FB/scripts/conkystart  
# idesktoogle idesk on 1>/dev/null 2>&1 &
```

Lad os gennemgå, hvordan du forstår og bruger det ændrede skrivebord:



Hvad er værktøjslinjen på tværs af toppen?

Denne FB-værktøjslinje giver MX-brugere oplysninger om arbejdsområder, åbne programmer, en systembakke og det aktuelle klokkeslæt. Dens bredde og placering kan indstilles med de muligheder, der er tilgængelige ved at midtklikke (=rullehjul) på uret eller personsøgeren på værktøjslinjen - hvis det af en eller anden grund ikke virker, skal du klikke på Menu > Indstillinger > Vindue, slids og værktøjslinje > Værktøjslinje. Højden er indstillet i `~/FB/init/`:

```
session.screen0.toolbar.height:0
```

Hvis der står et nul, betyder det, at den valgte stil vil fastsætte højden. Ellers er en værdi på til 2025 ofte behagelig.

Værktøjslinjen indeholder følgende standardkomponenter (L-R):

personsøger

- Giver dig mulighed for at skifte arbejdsområde opad (højreklik) eller nedad (venstreklik); det samme som Control + F1/F2/ osv., Ctrl-Alt + ←/→ eller ved at bruge rullehjulet over en tom del af skrivebordet. Nummer og navn er indstillet i `~/FB/init`. "W" står for "Workspace" (arbejdsområde). Bruges ikke som standard.

ikonbjælke

- Her vises et ikon for åbne apps, og der er forskellige vinduesindstillinger tilgængelige ved at højreklikke på det relevante ikon (herunder selve værktøjslinjen) > ikonlinjetilstand. Standard for MX-FB er at vise Alle vinduer.

systemtray AKA systray

- Svarer til notifikationsområdet i Xfce. Standardkomponenterne er indstillet i `~/.FB/init`; apps, der har en systemtray-indstilling, vises der, når de startes.

ur

- Hvis du vil indstille uret til 12 timer eller 24 timer, skal du højreklikke og klikke på 12 timer eller 24 timer, alt efter hvad der vises. Hvis det ikke virker, skal du vælge "Rediger urformat".
- 24 timer: `%H:%M`, 12 timer: `%I:%M`.
- Standardindstillingen er 12h-tid og dato i dag/kort måned-format: `%I:%M %b %d`. Mange andre tids-/dato-indstillinger kan findes [i Wiki'en](#).

Du kan flytte eller slette alle værktøjslinjekomponenterne i `~/.FB/init/`, som som standard er opsat på denne måde:

`workspacename, ikonbjælke, systemtray, ur`

Hvordan kan jeg få værktøjslinjen til at ligne ældre systemer som Windows mere?

Klik på Menu > Udseende > Værktøjslinje > Traditionel (ved hjælp

af tint2) **Hvordan kan jeg slippe af med de**

elementer på skrivebordet, jeg ikke ønsker? Menu >

Ude af syne > ...

Denne post omfatter:

- Egentlige kill-poster, der stopper hele programmet. Næste gang du logger ind, vises alt, hvad der er aktiveret i startfilen, igen, undtagen standarddokken, som er deaktiveret.
- En deaktiveringspost for at fjerne standarddokken.
- Skift mellem poster, som kan dræbe eller genstarte et program.

Hvordan kan jeg ændre eller tilføje et menupunkt?

Menu > Indstillinger > Konfigurer > Menuer. Syntaksen er: `[kategori] (navn) {kommando}` - sørg for at bruge parenteser, parenteser og parenteser korrekt.

Eksempel 1: ændre "Music" til at åbne Clementine i stedet for DeaDBeeF

- Find linjen med ordet Music (brug Ctrl+F om nødvendigt)

```
[exec] (Music) {deadbeef}
```

- Dobbeltklik på ordet "deadbeef" i kommandodelen, så det bliver fremhævet, skriv derefter "clementine", og gem, hvilket giver dette resultat:

```
[exec] (Musik) {clementine}
```

- Klik på Menu > Forlad > Opdater for at bruge de nye

indstillinger Eksempel 2: tilføj Skype til menuen

- Bestem, hvor du vil have den vist; i dette eksempel antager vi, at du vil tilføje en ny kategori "Kommunikere" i afsnittet Fælles apps, og indtast den der

- Opret kategorien ved hjælp af undermenu-kommandoerne (se nedenfor), indfør en ny linje og følg mønsteret: [exec] (menupunkt) {kommando}
- Resultatet vil se nogenlunde sådan her

ud: [undermenu]

(Kommunikere)

[exec] (Skype) {skypeforlinux}

[slut]

- Menu > Forlad > Opdatering

BEMÆRK: Som det andet eksempel viser, er det ikke altid lige tydeligt, hvilken kommando der skal bruges, så åbn om nødvendigt Application Finder (F6), højreklik på den post, du er interesseret i > Rediger, og kopier den korrekte fulde kommando til menuen.

Hvad skal jeg ellers vide om vinduerne?

- Ændre størrelse: Alt + højreklik i nærheden af det hjørne, du vil ændre, og træk.
- Flyt: Alt + venstreklik og træk.
- Stick: Brug den lille firkant i øverste venstre hjørne til at begrænse vinduet til det aktuelle skrivebord.
- Valgmuligheder: Højreklik på vinduets værktøjslinje øverst i vinduet. Af særlig værdi er muligheden for at vælge at huske størrelse og placering (registreret i `~/.FB/apps`).
- Faner: Du kan kombinere flere vinduer til ét vindue med faner på tværs af toppen ved blot at Ctrl-klikke på og holde titellinjen i et vindue og trække og slippe det på et andet vindue. Vend proceduren om for at adskille dem igen.

Jeg kan se stilarter i menuen, hvad er det for nogle?

Stilarter er simple tekstfiler, der fortæller FB, hvordan vinduets og værktøjsbjælkens komponenter samt menuen skal se ud. FB leveres med et stort antal i `/usr/share/FB/styles/`, der vises i Menu > Look > Style, og mange flere kan findes online med en søgning på nettet på "FB styles".

Stilarter kan indeholde et baggrundsbillede, men det er som standard blokeret i MX-FB med de øverste linjer i Menu > Indstillinger > Konfigurer > Overlay. Hvis du vil lade stilen bestemme baggrunden, skal du placere et hash-tegn foran linjen, så det ser således ud:

! Den følgende linje forhindrer, at stilarter sætter baggrunden.
#baggrund: ingen

Hvis du kan lide en stil, men ønsker at ændre visse træk, kan du kopiere den til `~/.FB/styles`, omdøbe den og foretage dine ændringer (se Ubuntu-stilguiden under Links nedenfor). Du vil finde nogle få FB-stilarter, der er blevet ændret til brug i MX, i denne mappe.

Hvad er temaer, og hvordan kan jeg administrere dem?

En række temaer er installeret som standard i MX-FB, og andre kan findes ved hjælp af en søgning på nettet. Et GTK-tema styrer elementer som f.eks. panelfarve, baggrunden for vinduer og faner, hvordan et program ser ud, når det er aktivt eller inaktivt, knapper, afkrydsningsfelter osv. De spænder fra meget mørke til meget lyse.

Standardtemaet for MX-FB er MX-Comfort. Det kan ændres ved at højreklikke på skrivebordet for at få vist Menu > Udseende > Tema, hvilket giver et valg af temaer, ikoner, skrifttyper osv., som gør det meget nemt at se og vælge de andre muligheder.

Jeg kan ikke læse nogle af teksterne, kan jeg gøre noget ved det?

Du kan justere den skrifttype, der anvendes af et tema eller en stil, ved hjælp af temavælgeren; standard for MXPi er Sans 11. Mere detaljeret kontrol er tilgængelig ved at bruge filen ~/.FB/overlay. Dette sæt kommandoer kan f.eks. forsøges for at gøre teksten generelt større:

```
# skrifttyper-----
menu.frame.font: menu.title.font: PT Sans-
12:regular menu.title.font: PT Sans-12:regular PT
Sans-12:regular toolbar.clock.font: PT Sans-
11:regular toolbar.workspace.font: PT Sans-
11:regular PT Sans-11:regular
toolbar.iconbar.focused.font: PT Sans-11:regular
toolbar.iconbar.focused.font: PT Sans-11:regular
PT Sans-11:regular toolbar.iconbar.unfocused.font:
PT Sans-11:regular toolbar.iconbar.unfocused.font:
PT Sans-11:regular window.font: PT Sans-
11:regular Lato-9
```

Du kan finde andre skrifttypemuligheder i links i slutningen af dette dokument.

Kan jeg ændre tapetet?

Først skal du sikre dig, at overlay-filen blokerer for, at stilen kan bestemme baggrunden. Klik derefter på Menu > Udseende > Baggrunde > Vælg for at se de tilgængelige valgmuligheder. Listen, der vises fra menupunktet, omfatter brugerbaggrunde (~/.facebook/backgrounds og ~/Pictures/Backgrounds) og systembaggrunde (/usr/share/backgrounds).

Hvilke terminaler er tilgængelige?

- Ctrl+F4 og Menu = Xfce4-terminal
- Ctrl+Alt+t = Xterm

Kan jeg bruge mine egne tastekombinationer?

Ja. Mange af dem er som standard angivet i Menu > Indstillinger > Konfigurer > Nøgler. Navnene på et par af tasterne er lidt uklare:

- Mod1 = Alt
- Mod4 = Logo-tasten (Windows, Apple)

Mere: <http://FB.sourceforge.net/docbook/en/html/c296.html>

Der er dedikerede funktionstastkombinationer i MX-FB (se øverst i filen med *tasterne* for at ændre dem):

- Ctrl+F1: MX-FB dokumentation
- Ctrl+F2: Kør kommando ved hjælp af quick app runner "[rofi](#)"
- Ctrl+F3: Filhåndtering
- Ctrl+F4: Drop-down terminal
- vF5: MX-værktøjer

Funktionstaster alene er ikke programmeret for at undgå konflikter med apps.

Hvilke skærm muligheder findes der?

- Lysstyrke: Indstillinger > Værktøjer > Lysstyrke systray

- Capture: Et dedikeret ikon i docken kører MXRPI2-quickshot; hvis du har en Print Screen (AKA Print, PrtSc osv.) tast, bør det også fungere. Den er indstillet til at vælge et område.

Jeg har læst om slidsen: Hvad er det?

Slidsen var oprindeligt tænkt som en container til [dockapps](#), men i MXRPI2 bruges den primært til docken. Den kan være placeret forskellige steder på skrivebordet:

- TopLeft, TopCenter, TopRight
- VenstreCenter, højreCenter
- BottomLeft, BottomCenter, BottomRight

Du kan søge i standardrepo'en efter dockapps med denne terminalkommando:

```
apt-cache search dockapp
```

Mange af dem, der findes i repos'erne, fungerer måske ikke godt, men det er værd at tage et kig.

6. Links

Man-filerne (i terminal eller <https://linux.die.net/man/>): fluxbox, fluxbox-keys, fbrun, fluxstyle, fluxbox-remote.

<http://fluxbox.sourceforge.net/docbook/en/pdf/fluxbook.pdf>

Grundlæggende håndbog, noget forældet, men stadig nyttig

http://openbox.org/wiki/Main_Page

Meget nyttig OB Wiki

<https://bbs.archlinux.org/viewtopic.php?id=77729>

Nogle gode generelle forklaringer med eksempler

<https://wiki.archlinux.org/index.php/fluxbox>

Nogle kommandoer er Arch-specifikke

<https://wiki.ubuntu.com/HowToFluxboxStyles>

<https://ubuntuforums.org/showthread.php?t=617812>

Fremragende tråd på FB-nøgler

<https://desertbot.io/blog/raspberry-pi-touchscreen-kiosk-setup>

Kioskopsætning til RPi Buster

<https://raspberrypi.stackexchange.com/questions/tagged/touchscreen?tab=newest&page=1&pagesize=15>

Nylige problemer med den officielle

skærm <https://wiki.debian.org/FluxBox>

<http://fluxbox.sourceforge.net/docbook/en/html/chap-tabs.html>

Tabulering af vinduer

<https://fmirkes.github.io/articles/20190827.html>

Højreklik på en RPi touchscreen (men ikke Bullseye)

<https://github.com/jerry3904/mx-fluxbox>

GitHub-repo'en af MX-FB

<https://mxlinux.org/wiki/help-files/help-mx-fluxbox/>

MX-FB Wiki-indgangen

<https://bit.ly/2Sm1PJl>

YouTube: MX-FB-kanal